

Livret Dominante 3
« Gestion durable des ressources naturelles »
2019-2020

Table des matières

Présentation générale de la Dominante 3 « Gestion durable des ressources naturelles »	3
Objectifs de la dominante	3
Organisation de la dominante	3
Liens entre la dominante et les options de 3 ^{ème} année et les M2	4
Les Unités d’Enseignement séquentielles	5
UE 1 Ressources naturelles : sociétés, politiques et économie.....	5
UE 2 Ressources naturelles : structure & fonctionnement	7
UE 3 et UE4 Agriculture, ressources et territoires volets 1 et 2.....	12
Les Unités d’Enseignement continues.....	14
UE Développement professionnel en Dominante.....	14
UE Langues en Dominante.....	17

Présentation générale de la Dominante 3 « Gestion durable des ressources naturelles »

Responsables pédagogiques de la dominante

Françoise JARRIGE - 04.99.61.26.62 - francoise.jarrige@supagro.fr

Elena KAZAKOU - 04.99.61.2647 - elena.kazakou@supagro.fr

Assistants de formation

Sébastien CHASSOUANT / Katty FERNANDEZ : dominante-3-admin@supagro.fr

04.99.61.22.50 / 04.99.61.26.43

Dates de la formation : du 06/09/2019 au 22/01/2020

Mots clés :

Biodiversité, eau, sols, climat, végétation, écologie, écosystème, paysage, changements planétaires, changements d'échelles, micro-économie, économie territoriale, politique agricole, politique environnementale, évaluation économique, sociologie, exploitation agricole, diagnostic de territoire, relation Homme-nature, gestion des agrosystèmes à l'échelle territoriale, agriculture urbaine/périurbaine, ville durable, énergie renouvelable, méthanisation territoriale, bassin de déchets, aménagement de bassins versants, Irrigation, géomatique / SIG.

Objectifs de la dominante

Apporter des connaissances pour aborder et comprendre :

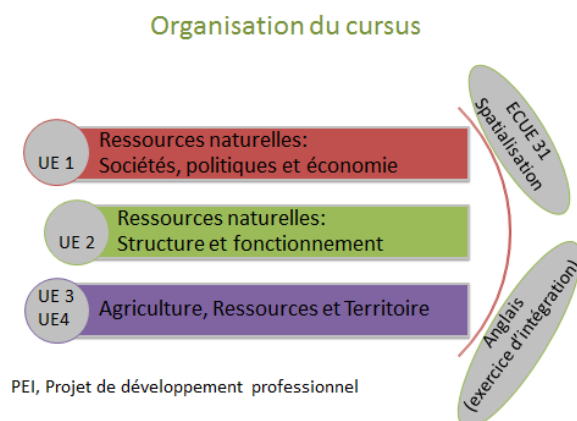
- L'organisation administrative, les enjeux sociaux et économiques, les mécanismes de régulation politique et le fonctionnement de la gouvernance territoriale
- La nature et l'état des ressources naturelles, leur utilisation par l'activité agricole
- Les enjeux de conservation et gestion durable de la biodiversité et des ressources naturelles

Apporter des outils :

- Les dynamiques d'organisation sociales et institutionnelles, les modèles de choix économiques, d'élaboration de politiques publiques
- Indicateurs de caractérisation des ressources naturelles
- Dispositifs de mesure (sols, eau), indicateurs de diversité, modèles (fonctionnement hydrique, géochimique, des couverts végétaux ...), analyse de données, analyse de résultats expérimentaux
- Géomatique et spatialisation

Organisation de la dominante

La dominante est organisée sous la forme de 4 UE : UE1, UE2, UE3 et UE4.



UE OBLIGATOIRES SEQUENTIELLES		Nom des responsables	Heures	ECTS
UE1	Ressources naturelles : sociétés, politiques et économie	JARRIGE Françoise	60	5
	<i>Volet 1 : Agriculteurs et agriculture au sein des territoires : évolutions culturelles, sociologiques, économiques et institutionnelles</i>	JARRIGE Françoise, LE VELLY Ronan	30	
	<i>Volet 2 : Politiques agricoles et environnementales</i>	LE VELLY Gwenole	30	
UE2	Ressources naturelles : structure & fonctionnement	KAZAKOU Elena CRABIT Armand	120	8
ECUE 1.1	Eau	COLIN François CRABIT Armand	30	
ECUE 1.2	Sol	BRUNEL Brigitte	30	
ECUE 1.3	Végétation et climat	GUILIONI Lydie, SINFORT Carole, CRABIT Armand	30	
ECUE 1.4	Biodiversité	KAZAKOU Elena, MARTIN Jean-François	30	
UE3	Agriculture, ressources et territoires 1	DE TOURDONNET Stéphane FERNANDEZ-MENA Hugo	60	4
ECUE 3.1	Spatialisation	TISSEYRE Bruno & DEVAUX Nicolas	20	
ECUE 3.2	Agronomie des territoires	DE TOURDONNET Stéphane, FERNANDEZ-MENA Hugo	20	
ECUE 3.3	Relations ville-agriculture	JARRIGE Françoise	20	
UE4	Agriculture, ressources et territoires 2	BELAUD Gilles	40	3
ECUE 4.1	Spatialisation	TISSEYRE Bruno & DEVAUX Nicolas	5	
ECUE 4.2	Energie et territoires	HELIAS Arnaud	15	
ECUE 4.3	Aménagements pour la maîtrise de l'eau	BELAUD Gilles	20	
Sous-total UE Séquentielles			280	20
UE OBLIGATOIRES CONTINUES		Nom des responsables	Heures	ECTS
Développement professionnel		DUPPI Mélanie TEZENAS Laurent	78	7
Stage 1ère année		DUPPI Mélanie SOREZE Julie	<i>sur 1ère année</i>	3
Projet d'étudiants ingénieurs		AUMASSON Géraldine	65	4
Projet professionnel et personnel		DUPPI Mélanie TEZENAS Laurent	13	1
Langues		DEPIERRE Jean Marc ZECCHINO Fabien	42	3
Langue anglaise			21	1
2ème langue vivante			21	1
Sous-total UE Continues			120	10
TOTAL			400	30

Liens entre la dominante et les options de 3^{ème} année et les M2

GEME, TERPA, AgroTic, PVD, PPE, VitiOeno, Chimie et Bioprocédés pour un DD, Masters ECODEVA, Darwin, Ecosystèmes, Sciences d'Eau, GEEFT

Les Unités d'Enseignement séquentielles

UE 1 Ressources naturelles : sociétés, politiques et économie

Mots clés

Economie territoriale, politique agricole, droit de l'environnement, politique environnementale, évaluation économique, systèmes d'action, exploitation agricole, diagnostic de territoire, relation Homme-nature

Objectifs

Objectifs généraux :

Ce module présente les concepts et les méthodes de sciences sociales - économie, sociologie, droit, géographie, ethnologie - pour aborder les dynamiques agricoles. Les acteurs, et leurs logiques d'action à l'œuvre dans la mobilisation des ressources territoriales, sont analysés à l'échelle de l'exploitation agricole, des filières et des territoires. Les enjeux d'interface agriculture-environnement sont approfondis. Ces thématiques sont contextualisées dans le cadre institutionnel de l'organisation des politiques publiques et des territoires.

Les outils économiques d'analyse des politiques agricoles et environnementales sont amenés à travers un exercice de modélisation décliné tout au long du volet « Politiques agricoles et environnementales »

Capacités évaluées

Concepts-clés à mobiliser : décision économique, système d'acteurs, filière, territoire, incitations publiques, politique agricole et environnementale, cadres réglementaires

Outils à maîtriser : modélisation économique simple, optimisation sous contrainte, simulations pour l'évaluation des politiques et l'aide à la décision, analyse de stratégies, diagnostic socio-économique

Savoir-faire : synthèse écrite et orale, analyse critique des outils de modélisation

Contenu et organisation de l'UE

L'UE est organisée en deux volets :

- Dynamiques agricoles (au sein des territoires) : évolutions culturelles, sociologiques, économiques et institutionnelles, méthodes d'analyse des dynamiques territoriales
- Politiques agricole et environnementale, cadres réglementaires, méthodes d'analyse macro et micro-économiques

Horaires disciplinaires (horaires élèves) voir détails des interventions dans l'emploi du temps						
Discipline	cours	TD/TP	Autoformation	examens	Travail personnel tutoré	Total
Economie (micro + territoriale)	(11+5) 16	(8+8) 16	3		1	36
Sociologie	3	4				7
Droit	4	2	1			7
Ethnologie	2	1			1	4
Sc. sociales	1 (intro UE)		2 (révision UE)	2		5
Total	26	23	5	2	2	59

Modalités d'évaluation

Contrôle continu (évaluation de TD) et examen final de contrôle de connaissances

Structures de recherche et professionnels associés

TD et exemples à partir de recherches UMR Supagro-INRA (LAMETA, INNOVATION) et de partenariats professionnels, en particulier avec des collectivités locales

UE 2 Ressources naturelles : structure & fonctionnement

Mots clés

Biodiversité, écologie, eau, sols, climat, végétation, écosystème, paysage, changements planétaires, changements d'échelles

Objectifs

Objectifs généraux :

Cette UE présente les grands types de ressources naturelles dont la caractérisation, l'évaluation et la gestion sont indispensables pour la description et le pilotage des paysages ruraux (composantes cultivées, semi-naturelles et naturelles). Elle vise à fournir aux étudiants des connaissances sur les processus sous-tendant la structuration et la dynamique de chaque ressource, en relation avec les pressions dues aux activités humaines (changements climatique, changement d'utilisation des terres, pollutions...). Elle est l'occasion de présenter des approches scientifiques diversifiées à travers la mise en application de leurs concepts et la mise en pratique de leurs méthodes, notamment par la manipulation d'outils. Elle est construite de façon à favoriser les interventions transversales entre ECUE et entre UE.

Les sous-objectifs de formation par ECUE sont :

Ecue1: « Eau » : caractériser les différents types d'eaux (verte, bleue, polluée) ; comprendre le fonctionnement hydrologique des sols, des cours d'eau et des nappes ; caractériser la qualité chimique et biologique des eaux et les enjeux associés

Ecue2 « Sol » : caractériser les propriétés et les fonctions des sols ; comprendre le fonctionnement géochimique et biologique des sols ; identifier les causes de dégradation et de maintien des ressources en sol

Ecue3 « Interactions climat et agriculture » : connaître les déterminants des changements climatiques ; caractériser les facteurs environnementaux de limitation de la production agricole et l'impact de l'agriculture sur les climats

Ecue4 « Biodiversité » : évaluer la biodiversité, comprendre le rôle de la biodiversité sur le fonctionnement, acquérir les bases écologiques de gestion des écosystèmes et de façonnement des services écosystémiques.

Capacités évaluées

Concepts-clés à mobiliser

Connaissances disciplinaires : écotoxicologie, hydrologie, écophysologie, bioclimatologie, écologie, sciences du sol, biologie

Connaissances transversales partagées : changements d'échelle, systèmes complexes, formalisation des processus

Outils et méthodes à maîtriser

Echantillonnage au terrain, dispositifs de mesure (sols, eau), indicateurs de diversité, modèles (fonctionnement hydrique, géochimique, des couverts végétaux...), analyse de données, analyse de résultats expérimentaux

Comportements

Présentation de travaux collectifs, travail du terrain et au laboratoire, synthèses bibliographiques et de résultats expérimentaux, animation de discussion, analyse d'interfaces disciplinaires

Contenu et organisation de l'UE

L'UE est organisée en 4 ECUE, correspondant aux grands types de ressources naturelles prises en compte dans les paysages ruraux : eau, sol, végétation et climat, biodiversité. Les emplois du temps sont construits de façon à permettre des interventions croisées entre ECUE (cours à plusieurs voix) et entre UE (sorties ou débats communs avec l'UE 2 ; données analysées en commun avec l'UE 3)

ECUE 21 : Eau-coordonateurs F. Colin, A. Crabit¹

Enseignant	Intitulé séquence	Contenu d'enseignement et méthodes pédagogiques (Concepts et outils-clés, modalités pédagogiques)	Cours	TD/TP	Autres activités	Dont auto formation	Travail personnel	Volume horaire Total
Hydrologie	Sortie Terrain	Mise en situation sur un petit bassin : dispositifs de mesures, éléments du paysage, fonctionnement hydrique		3				
Hydrologie	Eau verte	L'eau du sol : hydrostatique et hydrodynamique, conservation des eaux dans les bassins, notions de « water productivity », Interprétation de profils hydriques, calculs de stocks et de flux d'eau et d'éléments à l'échelle du profil	3	4				
Hydrologie	Eau bleue	Eaux de surface : les objets du paysage (de la parcelle au bassin versant) et leur fonctionnement (hydraulique et hydrochimique)	5	6				
Hydrologie	Eau contaminée	Pollutions de l'eau d'origine agricole : cas des nutriments, des produits phytosanitaires, des micro-polluants.	5	3				
TOTAL			13	16				29

¹ : Un camp terrain de deux jours où plusieurs intervenants de l'UE1 vont intervenir sera organisé au début de l'UE.

ECUE 22 : Sol-coordinatrices B. Brunel

Enseignant	Intitulé séquence	Contenu d'enseignement et méthodes pédagogiques (Concepts et outils-clés, modalités pédagogiques)	Cours	TD/TP	Dont auto formation	Travail personnel	Volume horaire Total
Pédologie	Enjeux, rôles	Introduction : préserver ressource sol	2				
Pédologie	Organisation, échelles	Hétérogénéité des propriétés/fonctions des sols, hot spots aux écosystèmes Terrain : observation, échantillonnage	5	3			
Pédologie	Fonctionnement géochimique	Disponibilité des éléments minéraux selon milieux Nutrition et stockage des éléments dans les sols Cas des éléments toxiques Applications	5	3			
Pédologie	Fonctionnement biologique	Faune du sol (rôle, réseau trophique) Principales fonctions microb	2				
Pédologie	Synthèse	Illustration : analyse stat des données, interprétation des résultats		9			
TOTAL			14	15			29

ECUE 23 : Interactions climat-agriculture- coordinateurs A. Crabit, L. Guilioni, C. Sinfort

Enseignant	Intitulé séquence	Contenu d'enseignement et méthodes pédagogiques (Concepts et outils-clés, modalités pédagogiques)	Cours	TD/TP	Dont auto formation	Volume horaire Total
	Prérequis	Circulation atmosphérique, classification des climats			5	
Physique de l'Atmosphère	Changement climatique	Déterminants du CC, incertitudes, impacts à l'échelle global : travail des groupes autour des docs de synthèse de l'IPPC à destination des décideurs	2	4	5	
Agro-Météorologie	Agro-Météorologie	Caractérisation des facteurs climatiques limitant la production à l'échelle du mésoclimat Notion du yield gap	5	4		
Agronomie	Agriculture et impacts sur l'atmosphère et le climat	Gaz à effets de serre, bilan carbone, impacts négatifs et positifs de l'agriculture	4			
TOTAL			11	8	10	29

ECUE 24 : Biodiversité- coordinateurs E. Kazakou et JF Martin

Enseignant	Intitulé séquence	Contenu d'enseignement et méthodes pédagogiques (Concepts et outils-clés, modalités pédagogiques)	Cours	TD/TP	Dont auto formation	Volume horaire Total
Ecologie	Identification et rôles	Biodiversité : concepts, enjeux, stratégie nationale/internationale Diversité/fonctionnement des écosystèmes et des paysages : production de biomasse, utilisation des ressources Réseaux trophiques à différentes échelles	5	3		
Ecologie	Evaluation	Diagnostic et évaluation de la biodiversité de la parcelle au paysage Métriques de biodiversité sur le terrain	2	6		
Ecologie	Gestion	Services écosystémiques Gestion de la biodiversité liée aux systèmes de culture et dans les espaces naturels Terrain	3	10		
TOTAL			10	19		29

Modalités d'évaluation

Comptes rendus de TD et de sorties

Rapports de synthèse

Examens écrits

Structures de recherche et professionnels associés

Station Biologique de la Tour du Valat : visite, terrain

Parc naturel régional de Camargue : visite, terrain

Bassin versant de l'Orb

Plaine de Claret : succession végétale/paysage

UE 3 et UE4 Agriculture, ressources et territoires volets 1 et 2

Mots clés

Gestion des agrosystèmes à l'échelle territoriale. Agriculture urbaine/périurbaine. Ville durable. Energie renouvelable, Méthanisation territoriale. Bassin de déchets. Aménagement de bassins versants. Irrigation. Géomatique / SIG.

Objectifs

ECUE 3.1 & ECUE 4.1 Spatialisation

L'objectif est d'améliorer les connaissances et pratiques de la géomatique afin de pouvoir traiter des problématiques dont la solution requiert l'utilisation de données spatialisées.

ECUE 3.2 Agronomie des territoires

Ce module éclaire les enjeux existant autour de la notion de territoire, polysémique et interdisciplinaire : portion d'espace appropriée, espace facilitateur des relations sociales et économiques, espace d'intelligibilité des acteurs... Il permet de comprendre pourquoi le territoire est un lieu d'action pertinent pour comprendre certains processus et intervenir en tant qu'agronome sur certains enjeux. Il permet enfin de s'approprier et de mettre en œuvre des démarches et outils de l'agronomie des territoires combinant (i) la prise en compte de la diversité des milieux, des pratiques et des acteurs (ii) l'analyse des processus à cette échelle : systèmes écologiques, techniques et décisionnels (iii) la construction de solutions répondant à une diversité d'objectifs (le territoire comme cadre d'action).

ECUE 3.3 Relations ville-agriculture

Ce module présente les enjeux des relations ville-agriculture en matière de concurrence / complémentarité pour l'accès aux ressources (foncier, eau, énergie, déchets...), et permet d'appréhender les outils d'articulation et de régulation à l'interface ville-agriculture. Il explore le concept de ville durable et les rôles que peut y jouer l'agriculture. Cela conduit à aborder les notions de : système agri-urbain, multifonctionnalité et reterritorialisation de l'agriculture, système alimentaire local.

ECUE 4.1 Energie et territoires

Face aux enjeux énergétiques et à la renouvelable des ressources, les activités agricoles apparaissent comme un secteur clé (nouvelles utilisations des productions végétales, 1^{er} producteur de déchets utilisables pour l'énergie). Cet enseignement a pour objectif de présenter ces enjeux. Sur cette thématique, ceci doit permettre (i) de conforter le territoire comme niveau de réflexion et d'intégration et (ii) d'ouvrir des débouchés aux étudiants.

ECUE 4.2 Aménagements pour maîtrise de l'eau

L'objectif est de montrer comment l'espace a pu et peut être aménagé pour accroître les volumes de production agricole. On s'intéresse ici plus particulièrement à des infrastructures de maîtrise de l'eau, sans lesquelles celle-ci est une ressource limitante.

Capacités évaluées (concepts-clés à mobiliser, outils et méthodes à maîtriser, compétences à acquérir)

- Connaissances en sciences végétales et animales
- Connaissance de la diversité des ressources alimentaires pour l'élevage d'herbivores et de leurs conditions de production ; connaissance de la diversité des pratiques d'alimentation des herbivores
- Capacité à analyser dans une situation de production les pratiques d'alimentation des herbivores, et à intégrer leurs effets à l'échelle pluriannuelle, à différents niveaux d'échelle spatiale
- Capacité à intégrer des indicateurs disciplinaires pour produire un raisonnement de pratiques agricoles
- Capacité à rédiger des synthèses scientifiques et techniques
- Capacité d'expression orale

Contenu et organisation de l'UE

Afin de mettre en évidence la diversité et la complémentarité des approches, des outils et des démarches de gestion territoriale des ressources, nous combinons différentes entrées :

- Par les outils d'analyse spatiale (ECUE 3.1 & 4.1)
- Par l'agriculture (ECUE 3.2) et par la ville (ECUE 3.3)
- Par les ressources eau (ECUE 4.2) et énergie (ECUE 4.1)

Partant des connaissances acquises en première année à l'échelle de la parcelle, l'ECUE 3.2 permet de montrer l'intérêt d'une approche territoriale pour l'agronome, de développer les démarches d'agronomie du territoire et d'introduire de manière intégrée les différentes entrées. Les ECUE 4.2, 4.3, 3.1 et 4.1 permettent de développer les démarches autour de deux ressources clés et d'outils incontournables pour l'analyse et la gestion des territoires. L'ECUE 3.3 permet d'ouvrir les perspectives vers les relations ville - agriculture.

Intitulé séquence	Enseignant	Contenu d'enseignement (Concepts et outils-clés)	Volume horaire Cours	Volume horaire TD/TP	Volume horaire Autoformation (non présentiel)
ECUE 3.1 et 4.1 Spatialisation	N. Devaux	SIG, Outils d'aide à la décision, Base de données, échantillonnage	10	11	
ECUE 3.2 Agronomie des territoires	S. De Tourdonnet	Agronomie des territoires, Modélisation participative, Approches écologiques et analyses économiques et sociologiques des dynamiques territoriales.	11	6	2,75
ECUE 3.3 Relations ville-agriculture	F. Jarrige	Histoire et géographie des relations ville-agriculture. Diversité des formes d'agriculture urbaine / périurbaine. Urbanisation, Projet innovant publics / privés	10	8	1,75
ECUE 4.2 Energie et territoires	A. Hélias	Les approches « bilan » La production d'énergie Les déchets agricoles et les valorisations. Les utilisations non-alimentaires des biomasses agricoles et des sous-produits.	11	8,75	
ECUE 4.3 Aménagements pour maîtrise de l'eau	G. Belaud	Infrastructures pour la maîtrise de l'eau. Approche socio-économique d'un périmètre irrigué. Etude de cas	9	10,75	

Modalités d'évaluation

Evaluation des TD, examen, examen en ligne.

Structures de recherche et professionnels associés

Intervenants : représentant de Montpellier méditerranée métropole sur les relations ville-agriculture

Les Unités d'Enseignement continues

UE Développement professionnel en Dominante

Responsables pédagogiques de la dominante Mélanie DUPPI - 04.99.61.30.15 - melanie.duppi@supagro.fr Laurent TEZENAS - 04.67.61.70.54 - laurent.tezenas@supagro.fr	
Assistante de formation Assimine AHAMADA - 04.99.61.28.28 - assimine.ahamada@supagro.fr	
Nombre d'heures : 78	8 ECTS
Mots clés : Projet, compétences, milieu professionnel, communication, travail en équipe, interdisciplinarité	
UE et ECUE (élément constitutifs d'UE)	3 ECUE : PEI, stage 1 ^{ère} année et Projet professionnel et personnel

Objectifs

Objectif général :

L'objectif de cette UE est de préparer les étudiants au milieu professionnel et de les mettre dans différentes situations professionnalisantes où ils pourront notamment d'acquérir des compétences transversales (gestion de projet, communication, analyse, expression écrite et orale...). Elle a également pour objectif de leur apporter des outils nécessaires à la recherche de stage.

Cette UE, positionnée sur le S7, est composée de 3 ECUE :

- ECUE Stage 1^{ère} année, en entreprise agricole (ou agroalimentaire)
- ECUE PEI : Projet d'étudiants ingénieurs, poursuite de l'ECUE de 1^{ère} année
- ECUE Projet professionnel et personnel (PPP) & communication

Sous-objectifs :

ECUE stage :

- Analyser le fonctionnement d'une entreprise agricole (ou agroalimentaire) sur les plans économiques, sociaux et techniques.
- Analyser un projet d'évolution ou une problématique de l'entreprise (cursus IA).
- Développer sa connaissance de la réalité agricole (ou agroalimentaire) de son pays / d'un autre pays.
- Mettre en œuvre des pratiques agricoles ou agroalimentaires.

ECUE PEI :

- Gérer un projet d'étude commandité par des partenaires professionnels de Montpellier SupAgro.
- Connaître les techniques d'enquêtes quantitatives et qualitatives.
- Mobiliser les outils essentiels à la gestion de projet.
- Présenter collectivement à l'oral le résultat d'un travail d'équipe.

ECUE PPP et communication :

- Analyser et s'enrichir d'une expérience.
- Rédiger des candidatures attractives avec des compétences explicites.
- Savoir valoriser ses expériences et ses compétences en entretien.
- Adapter les techniques d'animation d'une réunion en fonction des objectifs.

Organisation générale et positionnement de l'UE dans l'année

Cette UE est organisée sous forme de 3 ECUE : ECUE stage, ECUE PEI et ECUE PPP-COM.

L'UE Développement Professionnel se déroule sur l'ensemble du S7.

ECUE stage : La période de stage est réalisée en première année du cursus. Le rapport de stage est rendu au cours du S7.

ECUE PEI : Poursuite du projet démarré au semestre 6. Le travail de terrain se fera pendant 2 semaines dédiées.

Les TD PEI constituent des apports nécessaires au bon déroulement du projet.

ECUE PPP et communication : TD en continu tout au long du semestre.

Capacités évaluées

Concepts-clés à mobiliser

- ECUE stage : systèmes de cultures et d'élevage, autonomie
- ECUE PEI : conduite de projet, notion d'interculturalité, travail collaboratif
- ECUE PPP et communication : techniques de recherche de stage et de construction du projet professionnel, techniques d'animation de réunion

Outils et méthodes à maîtriser

- Rédaction de supports (rapports, notes de synthèse, CV et lettres, profils réseaux sociaux) en tenant compte des consignes transmises et des attentes des destinataires
- Présentation à l'oral du travail réalisé, des compétences développées en s'adaptant au public (jury, tuteur, étudiants) en s'appuyant sur des supports adaptés (diaporamas par exemple)
- Mobilisation des connaissances disciplinaires spécifiques à l'étude, au projet, à la compréhension de l'organisation de la structure professionnelle
- Analyse du fonctionnement d'une entreprise agricole ou agroalimentaire, analyse économique, analyse d'un projet multicritère, en repositionnant l'entreprise dans son environnement (ECUE stage)
- Conduite de projet : organisation du travail en équipe, gestion d'un budget, d'un planning, adoption d'une démarche interdisciplinaire (ECUE PEI)
- Analyse d'expériences, valorisation à l'écrit et à l'oral, explicitation de sa trajectoire et de ses choix de formation (ECUE PPP et communication)

Comportements

- Adopter une posture professionnelle
- S'adapter et s'intégrer dans une équipe et/ou un milieu professionnel nouveau (ouverture d'esprit, capacité d'écoute, intégration des différences culturelles)
- Développer une attitude collaborative lors des travaux de groupe ou d'équipe

Contenu de l'UE et programme

Discipline	cours	TD/TP	Autoformation en Elearning	Autres activités pédagogiques en autonomie	Total
Immersion en milieu professionnel (ECUE PEI)	1	14		50 sur 2 semaines	65
Immersion en milieu professionnel (ECUE Stage)					Stage réalisé en S6 (et S5)
Développement professionnel (ECUE PPP/com)	1	12			13

ECUE PEI

COURS (1 h)	Techniques d'enquêtes
TD (14 h)	Techniques d'enquêtes quantitatives et qualitatives Travailler dans un contexte interculturel Analyse d'expérience Préparation à la soutenance orale

ECUE PPP COM

COURS (1 h)	Préparation du projet professionnel et personnel
TD (12 h)	Animation de réunion Analyse d'offres (de stage) et rédaction de candidatures Difficultés en situations professionnelles Simulations d'entretien de recrutement Techniques de recrutement

Modalités d'évaluation

L'UE est acquise si la note obtenue est supérieure ou égale à 10/20. Une note minimale de 7/20 doit cependant être acquise dans chacune des ECUE pour valider l'UE.

ECUE stage (37,5%) : rapport de stage

ECUE PEI (50%) : comité de cadrage (oral, cahier des charges définitif), rapport écrit, soutenance orale

ECUE PPP/communication (12,5%) : évaluation continue et rendus écrits

Structures de recherche et professionnels associés

Commanditaires PEI, organismes de stage

Interventions de professionnels en TD (PPP).

UE Langues en Dominante

Responsables pédagogiques

Jean-Marc Dépierre - Tel : 04 99 61 25 67 - mail : jean-marc.depierre@supagro.fr

Fabien Zecchino - Tel : 04 67 61 70 62 - mail : fabien.zecchino@supagro.fr

Assistant de formation

Teleï PAVIUS – Tel : 04 99 61 27 14 - mail : telei.pavius@supagro.fr

Nombre d'heures : 42h (21h LV1 + 21h LV2)

2 ECTS

Mots clés : compétences linguistiques, enrichissement culturel, communication professionnelle, champ lexical/grammatical, évaluation

UE et ECUE (éléments constitutifs d'UE)

2 ECUE : Anglais et LV2

Objectifs de l'UE

Objectif général : Proposer un enseignement spécifique et professionnel préparant les étudiants à travailler en langue étrangère

Sous-objectifs : Préparer les étudiants au TOEIC ou au Cambridge en vue de l'obtention du diplôme comme requis par la CTI

Organisation générale et positionnement de l'UE dans l'année

UE transversale sur le semestre 7.

Les langues sont enseignées toute l'année à raison de séances de 2h hebdomadaires.

La présence est obligatoire.

Des groupes de niveaux sont constitués pour un meilleur apprentissage.

Les étudiants vont travailler sur des thèmes relatifs aux thèmes de la dominante tout au long de l'année.

Contenu de l'UE et programme

- Affirmer son projet professionnel en langues vivantes : savoir rédiger un CV et une lettre de motivation, réussir un entretien d'embauche, animer une réunion...
- Développer les cinq compétences linguistiques : compréhension orale, compréhension écrite, expression orale, expression écrite, interaction orale
- Développer l'acquisition du vocabulaire agricole, agroalimentaire et professionnel
- Se sensibiliser aux aspects culturels des pays étrangers

Capacités évaluées

Concepts-clés à mobiliser

Etre capable de comprendre et de s'exprimer couramment en langue étrangère

Maîtriser les stratégies de communication en langue étrangère

Outils et méthodes à maîtriser

Savoir présenter et valoriser ses compétences professionnelles

Comportements

Savoir communiquer et interagir dans un contexte interculturel

Modalités d'évaluation

Contrôle continu : 100 %. On cherchera à évaluer les cinq compétences (compréhension orale, compréhension écrite, expression orale, expression écrite, interaction orale).

Niveau minimal attendu : B2 du cadre européen pour l'enseignement des langues (785pts au TOEIC / 160pts au Cambridge)